

# Lección 10

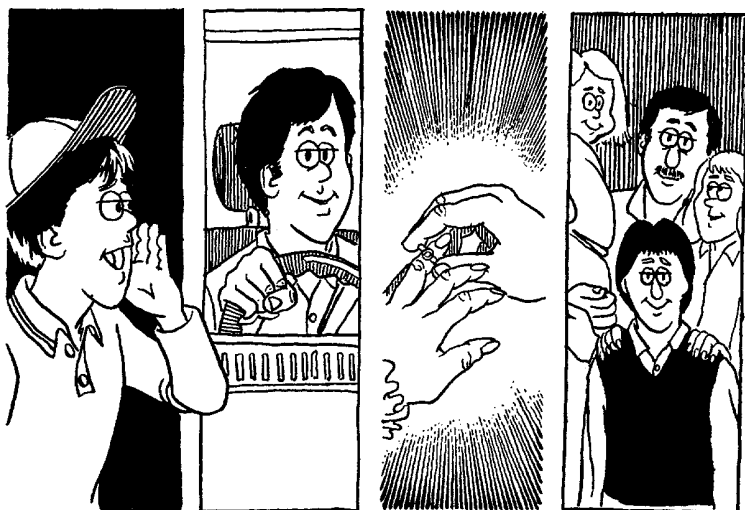
---

## Crecimiento en las iglesias

Juan y María procuraron hacer de su hogar el lugar ideal en el cual Manuelito pudiera crecer hasta llegar a la madurez. Deseaban que tuviera recuerdos gratos de sus experiencias al crecer. Sabían que algún día su hijo habría de aceptar las responsabilidades de la madurez. Llegaría el día en que escogería una vocación, seleccionaría una compañera para casarse, criarían hijos y se involucrarían activamente en los asuntos de la comunidad. Se gozaban de que su crecimiento y desarrollo lo involucraba en actividades e intereses saludables que reflejarían un comportamiento más maduro.

De igual manera, nuestro Padre celestial quiere que sus hijos se identifiquen con un compañerismo de creyentes, la iglesia, a fin de que puedan ser nutridos en madurez espiritual y ser capacitados para la participación activa en el servicio cristiano. Las iglesias proveen tanto la capacitación para el crecimiento y la madurez cristiana como la capacitación para el ministerio.

En la lección final de este curso hará usted un repaso del ministerio de nutrición de la iglesia. Al estudiar esta lección, descubrirá la forma en que el compañerismo con una iglesia puede ayudarle a crecer en madurez espiritual y la forma en que le ayudará a capacitarle para ayudar a otros en el crecimiento espiritual.



### **bosquejo de la lección**

La iglesia: lugar de nutrimento

El desarrollo de estructuras de ministerio

La capacitación para el ministerio

El personal para los ministerios de nutrimento

### **objetivos de la lección**

Al terminar de estudiar esta lección usted podrá:

- Explicar lo que hacen las iglesias para facilitar el crecimiento espiritual en semejanza a Cristo.
- Describir tres principios de ministerios de nutrimento en la iglesia local.
- Explicar el concepto bíblico del ministerio y cómo se relaciona con la tarea de capacitar a todos los creyentes para el servicio cristiano.
- Comentar las funciones de los pastores y los maestros en los ministerios de nutrimento de la iglesia.

## actividades para el aprendizaje

1. Trabaje en el desarrollo de la lección como lo ha hecho hasta hoy. Después de terminar la lección, tome el autoexamen y compruebe sus respuestas.
2. Repase cuidadosamente la unidad 3 (lecciones 8-10), en particular los objetivos y los autoexámenes de la lección. Luego complete el informe del alumno de la unidad 3 y envíelo a su maestro.

## palabras claves

afiliarse	credibilidad	vocaciones
aptitud	incompetencia	volitivo
artificial	malentendido	
capaz	responsabilidad	

---

## desarrollo de la lección

### LA IGLESIA: LUGAR DE NUTRIMIENTO

**Objetivo 1.** *Identifique declaraciones que describen cómo la vida cristiana se nutre a través del ministerio de las iglesias locales.*

En el sentido más amplio, la iglesia incluye a todos los creyentes que han recibido nueva vida en Jesús. Cuando usted *nació otra vez* recibió la vida de Jesús y espiritualmente se unió a El y a todos los demás que comparten su vida. Por eso se convirtió en parte del cuerpo espiritual, la iglesia. Cuando nos referimos a la iglesia en el sentido del Nuevo Testamento, pensamos en aquellos que han sido llamados a seguir a Jesús. Este cuerpo de seguidores de Cristo se conoce correctamente como la iglesia.

La iglesia de Cristo tiene dos aspectos: el universal y el local. El universal se refiere al término *iglesia* en el sentido más amplio. Se compone de todos aquellos que comparten la vida de Jesús por virtud del nuevo nacimiento. Es universal porque incluye a los creyentes cristianos de todos los lugares a lo largo de la historia de la iglesia. La iglesia local se refiere a la

asamblea o congregación local. La iglesia local es la manifestación de la iglesia universal en un lugar determinado. Sin la iglesia local, la iglesia universal no tendría expresión específica. Por tanto, la iglesia local es el compañerismo de personas redimidas que se unen en un lugar determinado para cumplir los propósitos y la misión de la iglesia universal. Es el cuerpo de Cristo en un lugar específico.

Cristo, la cabeza de la iglesia, se expresa en la tierra a través de la iglesia. La misión de la iglesia es por eso una extensión de la misión de Jesús. El ha desafiado a la iglesia a continuar la obra que inició (Mateo 28:19-20; Marcos 16:15; Lucas 24:46-49). Las iglesias locales como parte de la iglesia universal comparten la responsabilidad de cumplir esa misión. Cada creyente forma una parte de ella, en la cual desempeña una función específica. Las personas que se han unido a Cristo por el nuevo nacimiento deberían ser integrados en su cuerpo por su afiliación a una congregación local de creyentes. Allí su vida espiritual puede nutrirse en semejanza a Cristo, en la cual también descubren oportunidades de contribuir al desarrollo espiritual de otros creyentes. Estas dos ideas pueden resumirse diciendo: “Las iglesias son lugares donde ocurre el nutrimiento cristiano.”

Esta breve introducción a la naturaleza de la iglesia llama la atención a dos hechos principales: 1) todo creyente forma parte del cuerpo universal de Cristo y por lo tanto debería identificarse con la vida, testimonio y compañerismo de un cuerpo local de creyentes; 2) la misión de Cristo es también la nuestra. Su propósito consiste en redimir, de entre todas las personas, a un cuerpo de creyentes y transformarlos a su semejanza. Como parte de su cuerpo, hemos sido desafiados a cumplir su misión. Podemos ser de mayor eficacia en esta misión al crecer en el conocimiento de su Palabra y el uso de los dones espirituales que nos ha dado. El crecimiento espiritual, que incluye profundidad en la aplicación de la Palabra de Dios a las situaciones de la vida diaria, también se obtiene al dar testimonio a los inconversos y compartir con los menos maduros que nosotros. Para que la obra de Cristo sea lo más eficaz posible, necesitamos crecer en madurez espiritual.

Parte del material que ha estudiado en este curso pertenece más al aspecto universal de la iglesia, pero esta lección se enfoca en su expresión local. Parte de la tarea de las iglesias locales consiste en nutrir la vida espiritual hacia la madurez cristiana. En el ministerio de la iglesia local y a través del mismo, encontrará usted la ayuda que necesita para crecer en lo espiritual. También encontrará abundantes oportunidades para ayudar a otros a madurar en semejanza a Cristo.

Cuando el pueblo de Dios en la iglesia local trabaja en conjunto y armonía se suplen las necesidades del crecimiento del cuerpo y los inconversos se sienten atraídos a Cristo. Además, los creyentes que componen el cuerpo de Cristo se nutren y capacitan para la participación valiosa en el servicio a los demás.

El ministerio de la Palabra de Dios en las iglesias cumple ciertos propósitos esenciales: 1) llama a los inconversos a la fe en Cristo; 2) nutre la fe de los creyentes, enseñándoles a vivir de manera que agraden y glorifiquen a Dios. Aunque este ministerio puede expresarse de muchas maneras, tales como en la enseñanza, el impulso, la amonestación y la corrección, su propósito sigue siendo el mismo. En el asunto del nutrimiento de la vida espiritual de los creyentes, resaltan dos cuestiones: 1) la capacitación para la madurez; 2) la capacitación para participar en el servicio. Estos son los resultados del ministerio de la Palabra de Dios de la iglesia.

Todos reconocen que la instrucción y la capacitación constituyen una parte vital de la ayuda que se le da a un niño para crecer y madurar. Al niño debe enseñársele a vestirse y a comer por sí mismo, a leer, a relacionarse debidamente con los demás y a controlar sus emociones. Los padres y los maestros cooperan para ayudar al niño a hacer estos cambios. En forma parecida, la iglesia ofrece oportunidades de ministerio designadas para proveer crecimiento espiritual y desarrollo en madurez espiritual.

Desde un punto de vista bíblico, la meta suprema del crecimiento cristiano es la semejanza a Cristo. Al crecer espiritualmente, avanzamos en forma progresiva hacia la madurez cristiana. El servicio cristiano es una medida de expresión de

madurez espiritual. Nuestro deseo de ser como Cristo nos conducirá a servir como El sirvió y a participar en el desarrollo espiritual de los demás. Otra expresión de la madurez cristiana es el desarrollar visión espiritual juicio y carácter sanos.

En este punto repase lo que estudió en la lección 2, la sección titulada *Seis niveles de necesidad*. Observe cuidadosamente el progreso de la infancia espiritual hacia la madurez espiritual. Además, observe que el desarrollo se enfoca en la participación en el servicio cristiano. La vida cristiana consiste en más que *oír*, también implica *hacer* (Santiago 1:22). Efesios 4:11-16 indica que todo el pueblo de Dios debe llevar a cabo obras de servicio cristiano. Estos versículos también enseñan que los líderes de la iglesia deben capacitar al pueblo de Dios para cumplir su servicio. Además, el versículo 16 sugiere que el creyente demuestra su madurez en Cristo al tomar su debido lugar en el cuerpo de Cristo, al derivar fortaleza del cuerpo y dar su fortaleza y dones para el bienestar y el desarrollo de los demás. Por tanto, el cuerpo de Cristo se desarrolla y madura cuando cada miembro lleva a cabo su servicio. Esto se logra cuando la iglesia, a través de sus miembros y líderes, nutre la vida espiritual de sus miembros y los capacita para el servicio cristiano eficaz. La iglesia, a través de su ministerio de nutrimento, informa a sus miembros de sus responsabilidades, los impulsa a usar sus destrezas y talentos para la gloria de Dios y provee oportunidades de servicio.

**1** Encierre en un círculo la letra correspondiente a cada declaración CORRECTA.

- a** La iglesia local es la manifestación del cuerpo universal de Cristo en un lugar determinado.
- b** El cuerpo universal de Cristo consiste de creyentes maduros y difiere de una congregación local de creyentes cuyos miembros son básicamente inmaduros.
- c** El que un creyente deba identificarse con una iglesia local o no es asunto de preferencia, puesto que la Biblia no dice nada sobre ello.
- d** Puesto que todo creyente forma parte de la iglesia universal, debería afiliarse a un cuerpo local de creyentes.

- e El ministerio de la iglesia local tiene el propósito primordial del evangelismo y casi no tiene nada que ver con ayudar a los convertidos a crecer en madurez espiritual.
- f Los cristianos en crecimiento pueden encontrar en el ministerio de la iglesia local la ayuda que necesitan para crecer espiritualmente.
- g La iglesia local es un lugar donde los creyentes en proceso de madurez pueden estudiar acerca de sus responsabilidades y ser capacitados para el servicio cristiano.
- h El crecimiento en madurez espiritual rara vez se expresa en formas visibles.
- i La meta suprema del crecimiento espiritual es la semejanza a Cristo en la cual el creyente es capacitado para participar en el servicio de Cristo.
- j Cuando la iglesia local ejerce sus ministerios dados por Dios, los creyentes son nutridos con el fin de lograr crecimiento espiritual y capacitados para el servicio cristiano efectivo.

## EL DESARROLLO DE ESTRUCTURAS DE MINISTERIO

**Objetivo 2.** *Distinga entre ejemplos de estructuras debidas e indebidas para el ministerio y razones correctas e incorrectas de su existencia.*

Las iglesias locales elaboran programas de ministerio para ayudar a promover su evangelismo y servicios de extensión. Estos programas están basados en principios de servicio cristiano como los estudiados en este curso. Los programas que elaboran las iglesias locales constituyen el intento de llevar a la práctica las creencias en formas que lograrán sus metas de ministerio.

En su intento de establecer programas de ministerio significativos, las iglesias locales procuran suplir las necesidades de desarrollo espiritual de todas las personas, aparte de su etapa de desarrollo espiritual o edad. Al proveer oportunidades de servicio las iglesias locales capacitan a los creyentes en proceso de madurez para aplicar lo que han aprendido al ayudar a otros. Esta forma de ministerio proporciona ayuda para los recién convertidos y ejercita los

talentos y destrezas de los creyentes en desarrollo, así como crecimiento en semejanza a Cristo y madurez cristiana. Debido a las distintas necesidades de los creyentes recién convertidos y los maduros, las iglesias locales procuran ofrecer programas equilibrados, graduados y organizados.

El ministerio de nutrimento de una iglesia local se equilibra cuando ofrece una variedad de las oportunidades que son necesarias para ayudar a las personas en el desarrollo espiritual de cada área de su vida. La iglesia de los tiempos del Nuevo Testamento subrayaba el evangelismo, la enseñanza, el compañerismo, la adoración y la oración (Hechos 2:41-42). Todas estas actividades son indispensables para el pleno desarrollo espiritual. Por tanto, las iglesias locales deberían examinar sus programas de ministerio para asegurarse de que ofrecen oportunidades equilibradas en estas cinco áreas. La iglesia local debe diseñar actividades que se enfoquen en estas áreas de ministerio. También debería ofrecer un programa equilibrado que provea oportunidades para todos en el compañerismo a fin de aprovechar estos servicios.

Programas de ministerio	Evangelismo	Enseñanza	Compañerismo	Adoración	Oración

2 En su cuaderno, prepare un cuadro parecido al siguiente ejemplo. En el lado izquierdo de la página, escriba una lista de todos los programas de ministerio que auspicia su iglesia local. Luego marque la columna que mejor describa el tipo de ministerio de cada programa. Una vez completa, analícela para ver si hay equilibrio entre estas áreas de ministerio necesarias. Sería conveniente que preparara cuatro cuadros: uno para la niñez temprana, otro para la niñez media, uno para la juventud y otro para adultos. Este ejercicio le ayudará a ver si su iglesia ofrece un programa equilibrado de ministerio para cada nivel de edad. (NOTA: Aun cuando lo ideal es que cada iglesia cuente



con todas las estructuras necesarias para promover el desarrollo espiritual total, con mucha frecuencia hace falta el personal para iniciar programas graduados completos. Las iglesias pequeñas, de hecho, pueden combinar programas si experimentan problemas de falta de personal. En todo caso, siempre debemos usar sabiduría al abordar a los líderes de la iglesia respecto a su método de operación, porque corremos el riesgo de que crean que estamos criticando sus esfuerzos. A su debido tiempo, quizá, podemos llevar a la práctica estas sugerencias en nuestro ministerio. Mientras tanto, no permitamos que nuestro celo del conocimiento y programas del nutrimiento eficaz nos cieguen a la necesidad del amor en nuestras relaciones con otros obreros cristianos.)

Puesto que las congregaciones se componen de una gran variedad de personas, desde niños pequeños hasta adultos de edad avanzada, un programa equilibrado debería incluir ministerios para todas estas edades. Esto nos lleva a la necesidad de programas graduados. La necesidad de la capacitación graduada es un hecho muy claro. Los niños de edad escolar, por ejemplo, se clasifican por grados de acuerdo con su edad y diferencias en su habilidad de aprender. Los estudiantes universitarios se clasifican a la base de sus previas experiencias en el aprender y sus logros. Las iglesias, al operar bajo el mismo principio, ofrecen unas oportunidades de aprender para niños, otras para jóvenes y aun otras para adultos. Además, algunas iglesias creen necesario agrupar a sus alumnos de otras maneras para alcanzar a los de diferentes niveles de logros académicos, intereses y etapas de desarrollo espiritual. Es obvio que las necesidades de dos jóvenes, un graduado universitario de una gran ciudad y el otro un agricultor con poca educación escolar y sin experiencia fuera de su remota aldea rural, serán muy diferentes. Estas diferencias influirán sobre su experiencia del aprender. De igual manera, dos adultos de la misma edad bien pueden experimentar diferentes situaciones familiares. Si uno está casado y sus hijos han nacido en su temprana edad, quizá experimente relaciones entre padre y adolescente. Sin embargo, la otra persona de la misma edad quizá está criando

hijos pequeños o casi bebés. Sus necesidades e intereses, por lo tanto, serán muy diferentes. Para suplir las necesidades de todos sus miembros, la iglesia debería estructurar oportunidades de aprender sobre bases graduadas. Luego entonces, un programa graduado, se refiere al desarrollo de un programa de oportunidades educativas para grupos de alumnos con características parecidas que influirán sobre su proceso de aprender. Se ha descubierto que los programas graduados promueven el aprender eficaz; por tanto, para ayudar a sus miembros a aprender y a crecer en madurez espiritual, la iglesia debe establecer programas graduados.

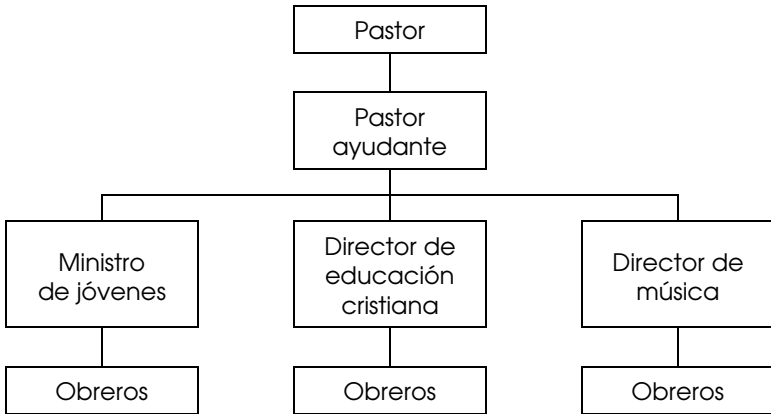
**3** Examine el programa educativo de la iglesia a la que asiste. Descubra la forma en que está graduada. Examínela con todo cuidado para saber si la estructura graduada es observada y cuáles son las bases de tal gradación. ¿Acaso experimentan necesidades que se suplirían con un mejor sistema de gradación? ¿Descubrió algo que considera útil? ¿En cuáles áreas debe recomendar que se efectúen cambios? Escriba sus observaciones y respuestas en su cuaderno, sin olvidar lo que comentamos en la NOTA de la pregunta 2.

**4** Imagínese que visita una iglesia en cierta ciudad un domingo por la mañana. Al entrar en el santuario durante la hora de estudio bíblico, observa que toda la congregación está presente: niños, jóvenes y adultos. Observa a un líder que está de pie al frente enseñando la lección. Durante la lección, observa que los padres tratan de callar a sus hijos, los jóvenes susurran de vez en cuando y algunos adultos se distraen mirando hacia todos lados sin interés alguno. El maestro hace pausas de vez en cuando durante su conferencia para hacer preguntas. Algunos adultos participan en la discusión de las preguntas. En su cuaderno, explique lo que usted sugeriría para 1) que participaran más personas, 2) se despertara el interés, 3) se solucionaran los problemas de disciplina y 4) se promoviera una situación de aprender saludable para todos los miembros de la congregación.

Es necesario organizar un programa con muchas actividades y características. Según las investigaciones sobre la materia las

tareas grandes pueden llevarse a cabo mejor cuando se dividen sistemáticamente en varias tareas más pequeñas. Esta es la naturaleza de la organización. La organización le ayuda a la eficiencia agrupando tareas similares y colocando cada una bajo la supervisión de una persona que puede especializarse en un aspecto de la obra total. Un sistema de organización provee el marco dentro del cual pueden ocurrir las actividades, conecta las diversas partes de un programa en un todo unificado y provee coordinación de las diversas partes. Un plan organizacional también provee comunicación entre los diferentes grupos y sus líderes y define las relaciones entre las partes. Aún más, establece el alcance de las responsabilidades y los modelos de autoridad y responsabilidad.

Las iglesias cuyos programas de nutrimiento incluyen una variedad de actividades, necesitan organizar sus esfuerzos para asegurar el logro de lo que se han propuesto: que sus programas alcancen las metas propuestas. También necesitan organizarse para ayudar a evitar duplicación innecesaria en áreas de importancia.



Los modelos organizacionales por lo general se muestran en diagramas visuales que muestran cómo las comunicaciones fluyen vertical y horizontalmente. Tales cuadros también muestran en forma visual cómo una cierta tarea se relaciona con el programa total y quiénes son los supervisores y los subordinados. En un diagrama, los niveles más altos de

responsabilidad y obligación aparecen arriba del esquema y otras actividades aparecen en sus respectivos niveles hacia abajo. Véase el ejemplo de un diagrama esquemático para una iglesia en la página anterior.

Los diagramas están estructurados por la agrupación de tareas similares. En los programas de nutrimento de la iglesia, por lo general se estructuran las organizaciones ya sea por similitud de ministerio o por nivel de edad. En el primer caso, *semejanza de estructura de ministerio*, una persona supervisa la obra total de un programa particular, como la escuela de la iglesia, la iglesia infantil o la escuela bíblica vacacional. En el caso de la *estructura de nivel de edad* todas las actividades de ministerio se agrupan bajo un nivel de edad particular. Cada nivel está bajo el liderazgo de una persona que supervisa el ministerio de ese grupo de edad. Las iglesias locales usan ambos sistemas.

**5** Examine la estructura organizacional de su iglesia local. Necesita comentarla con el pastor, algún otro líder de la iglesia o administrador. Si la iglesia ya ha elaborado un diagrama para sus ministerios de nutrimento, estúdielo con mucho cuidado. En caso contrario, prepare uno en su cuaderno que se aplicaría a esa iglesia en particular.

**6** Las iglesias locales, de acuerdo con este estudio, elaboran programas de ministerio a fin de promover su

- a) nivel y credibilidad en sus respectivas comunidades.
- b) servicios de extensión y nutrimento.
- c) desarrollo de personal y aumentar su asistencia.

**7** El ministerio de una iglesia local está equilibrado, de acuerdo con nuestro estudio, cuando

- a) suple las necesidades emocionales, intelectuales y volitivas de las personas.
- b) satisface a la mayoría de las personas involucradas.
- c) ofrece las oportunidades necesarias para ayudar a las personas a desarrollarse espiritualmente en cada área de su vida.

**8** Los programas graduados son elaborados, como hemos estudiado, debido a

- a) la necesidad de distribuir el número de personas en casi igual número de clases para que los maestros puedan tratar mejor a los alumnos.
- b) que los grupos de alumnos con características de aprender semejantes aprendan con mayor eficacia que si estuvieran en un ambiente con otros de diferentes características de aprender.
- c) que existe la necesidad de agrupar a todas las personas estrictamente por edad, nivel social, educación, sexo y grado de madurez espiritual.

**9** Las organizaciones son estructuradas por la agrupación de tareas similares. En los programas de nutrimiento de la iglesia, las organizaciones por lo general son estructuradas por

- a) semejanza de ministerio o nivel de edad.
- b) aptitud o intereses.
- c) características de desarrollo espiritual o vocaciones.

Luego la asamblea local hace posible los ministerios de nutrimiento de la iglesia en una base muy amplia. A través de sus estructuras organizacionales, la iglesia local puede ministrar para suplir las necesidades de crecimiento generales de muchos creyentes en forma eficiente y significativa. Por contraste, el grupo pequeño de testimonio puede suplir las necesidades de las personas de cierta edad, interés, empleo o grupo educacional en forma muy personal e informal. Cada ministerio complementa al otro.

## LA CAPACITACION PARA EL MINISTERIO

**Objetivo 3.** *Identifique principios bíblicos de capacitación usados en el desarrollo de ministerios cristianos.*

La capacitación de líderes forma parte vital del ministerio de nutrición de una iglesia local. Usted ya ha descubierto que todo creyente ha de participar activamente en el servicio cristiano. En el Nuevo Testamento, las palabras *servicio* y *ministerio* se derivan de la misma palabra griega y tienen el mismo significado.

Desafortunadamente, a través de la historia de la iglesia se comenzó a hacer una distinción artificial entre los *ministros* y los *laicos* en la iglesia. El malentendido de que sólo los líderes ordenados de la iglesia son ministros es muy común. Pero esta idea no se encuentra en el Nuevo Testamento. De acuerdo con las Escrituras, todo creyente tiene la responsabilidad de prestar su servicio cristiano.

Dios ha establecido a ciertos líderes en su iglesia y les ha dado la responsabilidad particular de capacitar y equipar al resto del cuerpo para el servicio. Esta es la enseñanza clara de Efesios 4:11-12. Los santos, todo el pueblo de Dios, deben realizar las obras del ministerio, mientras que los apóstoles, los profetas, los evangelistas y pastores y maestros deben preparar (capacitar o equipar) a los santos para el ministerio.

Quizá usted experimentó cierto grado de temor o se sintió incompetente la primera vez que consideró esta idea. Muchos creyentes experimentan tales sentimientos. Lo que usted experimentó fue la conciencia de su necesidad de capacitación. Se sintió incompetente y mal capacitado para tal tarea. Por eso Dios ha provisto a líderes para que le ayuden. Al recibir la instrucción de los líderes de la iglesia más maduros, desarrolla el deseo de servir a Cristo y ayudar a otros a venir a El, a madurar en su semejanza.

Dios ha provisto la capacitación inicial de cada creyente para el ministerio. A través del Espíritu Santo le ha dado a cada miembro de la iglesia la capacitación esencial para obras de servicio. La presencia del Espíritu Santo en la iglesia y en la vida del creyente lo capacita para la vida y el servicio eficaz. Además, Dios le ha dado a cada creyente algún don (o dones) espiritual a fin de capacitarlo para el ministerio dentro del cuerpo de Cristo. Cuatro pasajes del Nuevo Testamento indican que todo creyente ha recibido tal capacitación para el servicio: Romanos 12:3-8; 1 Corintios 12:1-11; Efesios 4:11-16; 1 Pedro 4:10-11. Aunque todos los miembros reciben un don o varios, no todos reciben los mismos. Una variedad de dones ha sido distribuida entre los miembros del cuerpo. Cada don complementa a los demás. Al ejercer todos esos dones, el cuerpo es hecho completo.

Una de las partes principales de la responsabilidad de la iglesia en la capacitación de sus miembros para el ministerio consiste en ayudar a su pueblo a descubrir sus dones. Si un creyente no está consciente de su don, ¿cómo se le puede ayudar a descubrir lo que Dios desea que él haga? Un buen punto de comienzo sería el deseo de trabajar para el Señor, estar fascinado con cierto aspecto de servicio y sentirse atraído o dominado por el mismo. En ocasiones éste comienza al identificarse uno con un sentido de realización al observar a otros servir al Señor en alguna capacidad. Una vez que la persona se siente atraída a un aspecto particular de servicio cristiano, debería buscar oportunidades de participar en el mismo. Debería experimentar un sentido de realización y satisfacción al desempeñar este servicio, si en verdad es el don de Dios para él. En este proceso, los creyentes deberían descubrir también que Dios no los ha llamado a ciertas tareas. Este es un descubrimiento sano. Quizá uno de los mejores indicios del don de servicio de un creyente sea el reconocimiento que le dan los creyentes más maduros. Al ser testigos del uso del don, del espíritu en el que se usa y la respuesta espiritual que sigue, pueden discernir con frecuencia si este es el comienzo de un ministerio ungido por el Espíritu o no. El Espíritu que mora dentro de él da testimonio de lo genuino del don. Entonces pueden impulsar a la persona a seguir desarrollando el don tal como San Pablo impulsó a Timoteo (2 Timoteo 1:6). Luego entonces, una parte principal de la capacitación de creyentes para el ministerio, consiste en ayudarlos a descubrir el don que Dios les ha dado.

Mas no basta con descubrir el don que poseemos. Los dones se reparten en formas sin desarrollar. Es necesario que se desarrollen por la práctica y el uso. Incluso a los músicos más dotados les es necesario practicar largas y tediosas horas para desarrollar sus dones. Por esa razón la iglesia participa en el ministerio del nutrimiento. Los líderes de la iglesia dedican gran parte de su tiempo y energías a la tarea de capacitar a los miembros de la iglesia para el servicio espiritual. Al ayudar a las personas a desarrollar los dones que Dios les ha dado, la iglesia, a través de sus líderes, capacita a los creyentes para el ministerio. También provee oportunidades para la aplicación de las lecciones aprendidas.

**10** Encierre en un círculo la letra correspondiente a cada declaración que expresa un principio bíblico de capacitación para los ministerios cristianos.

- a) Los únicos líderes separados por la iglesia para el ministerio son los apóstoles, los profetas, los evangelistas y los pastores y maestros.
- b) Todo creyente tiene la responsabilidad de rendir su servicio cristiano.
- c) Dios ha puesto a ciertos líderes en la iglesia para capacitar y equipar a los miembros del cuerpo de Cristo para el ministerio.
- d) La diferencia entre los líderes espirituales y otros miembros del cuerpo nos permite reconocer quién es el más importante en el programa de Dios.
- e) El cuidado que Dios ha ejercido para capacitar a cada creyente para una vida y servicio eficaces a través de la presencia interna del Espíritu Santo demuestra su deseo de un ministerio cristiano productivo.
- f) Cuando cada miembro ejerce sus dones espirituales, el cuerpo de Cristo se edifica, porque los dones se complementan el uno al otro y suplen las necesidades totales del cuerpo de Cristo.
- g) Debería uno desarrollar su don en privado y usarlo solamente en público cuando ya puede ejercerlo perfectamente.
- h) Los líderes espirituales pueden ayudar a las personas a ejercer expresándoles palabras de aliento.

## **EL PERSONAL PARA LOS MINISTERIOS DE NUTRIMIENTO**

**Objetivo 4.** *Demuestre conocimiento de las respectivas funciones de pastores y maestros haciendo distinción entre las tareas que corresponden exclusivamente a cada uno, a ambos y a todos los creyentes.*

Para que una iglesia local tenga éxito en su ministerio de nutrimento debe contar con el liderato de personas capaces y dedicadas. Cada grupo dentro del programa necesita un líder dedicado. Por tanto, cada iglesia local requiere cierto número de



personas para que sirvan en sus programas de nutrimiento. En la Biblia se mencionan en particular dos tipos de líderes de nutrimiento de la iglesia: 1) pastores y 2) maestros. Sin menoscabar la importancia de otras personas, estudiaremos las funciones de estos dos grupos mencionados en las Escrituras.



Los pastores constituyen el don de ministerio especial de Dios para la iglesia. Por lo general reciben capacitación especial con el fin de prepararlos para su obra. Con frecuencia dedican todo su tiempo, o la mayor parte del mismo, al ministerio de la iglesia. Tienen la responsabilidad del liderato espiritual de todos los aspectos de la obra de la iglesia. Esta incluye tanto responsabilidades generales como específicas en el ministerio de nutrición de la iglesia.

Si lee de nuevo Efesios 4:11,12 con mucho cuidado, observará que los pastores y los maestros se relacionan estrechamente. En el idioma original del Nuevo Testamento (griego), la gramática del pasaje sugiere que estas dos funciones podían combinarse en la misma persona. Estos dos oficios representan dos funciones diferentes, aunque relacionadas, que desempeñaban en la iglesia las mismas personas. Debido a esta relación estrecha, este vocablo en ocasiones se escribe *pastores-maestros* para destacar su asociación estrecha.

La función pastoral se refiere a la tarea de velar por el rebaño. Se compara con un pastor que vigila y cuida un rebaño de ovejas. La función de la enseñanza incluye nutrimiento,

capacitación y desarrollo de las personas a quienes ministra. Las dos ideas en realidad no están muy aparte la una de la otra. El pastor dirige al rebaño hacia pastos verdes donde abunda el buen alimento y agua fresca. El maestro instruye en la Palabra de Dios, la cual es alimento espiritual y dirige a las personas hacia Jesús, el agua de vida. El pastor-maestro tiene la responsabilidad de velar y cuidar la congregación, así como de enseñar y capacitar a los miembros para el servicio eficaz y madurez máxima. La enseñanza forma parte esencial del oficio pastoral.

Los creyentes acuden a su pastor en busca de enseñanza. Reciben y valoran su consejo e instrucciones. Muchos de sus sermones son de instrucción. Puesto que emplea gran parte de su tiempo preparándose para enseñar a las personas, éstas deberían respetar y proteger su tiempo de estudio. Esta es una parte muy importante de su obra y ministerio.

La obra del pastor incluye la supervisión de todos los ministerios de la iglesia. El programa de nutrición es una de esas áreas generales bajo su supervisión. Quizá delegue a otros la supervisión específica de las diversas partes del programa, pero le da dirección general a todos los programas de ministerio. En este oficio, debe funcionar como el maestro principal de un grupo de maestros colegas. En esta capacidad, supervisa el programa total de nutrición y, en muchas ocasiones, él también se dedica a la enseñanza.

De acuerdo con el pasaje de Efesios, los pastores han recibido la responsabilidad específica de enseñar a fin de preparar al pueblo de Dios para obras de servicio. Tienen la responsabilidad particular de capacitar a otros para que el cuerpo de Cristo sea edificado en conocimiento, unidad de la fe y madurez en Cristo. La capacitación de liderato y el desarrollo del ministerio constituyen una parte importante de la responsabilidad total del pastor por el ministerio de la iglesia. Debería funcionar como ministro principal en un cuerpo de ministros. Su tarea principal consiste en reconocer y desarrollar el liderato potencial, así como capacitar y equipar al pueblo de Dios para ministrar. Esta tarea incluye el ayudar a las personas a descubrir lugares de servicio en los que puedan desarrollarse y

ejercer sus dones para la gloria de Dios y la edificación de su cuerpo. En realidad, esta es la tarea más desafiante del pastor. El desarrollo del potencial humano bajo Dios y la capacitación de las personas para participar en el servicio cristiano es a la vez una imponente responsabilidad y una gran oportunidad. Jesús seleccionó en particular a algunos de entre las masas de personas que le seguían. De entre las multitudes decidió capacitar a los doce. De igual manera, San Pablo seleccionó a personas especiales a quienes pudiera capacitar para liderato en el ministerio. Timoteo ofrece un ejemplo de este modelo. Esta es la tarea específica del pastor-maestro.

**11** Si el tiempo del pastor fuera muy limitado y tuviera que llevar a cabo una de las siguientes actividades y descuidar la otra, en su opinión, ¿cuál debería hacer? Encierre en un círculo la letra correspondiente a cada juego de dos actividades. El debería:

- a) entrar a evangelizar en un área nueva.
- b) enseñarle a un grupo de personas cómo evangelizar.
- c) visitar personalmente a todos los enfermos.
- d) preparar obreros para el ministerio de visitación.
- e) enseñar una clase para los que anticipan ser maestros.
- f) escribir un artículo para un periódico local.
- g) abrir una iglesia nueva en un pueblo cercano.
- h) capacitar a algunos laicos para abrir nuevas iglesias.
- i) participar en el evangelismo personal.
- j) capacitar a cinco personas para que participen en el evangelismo personal.
- k) desarrollar el programa de nutrimiento cristiano para que muchas personas nuevas puedan ser establecidas sólidamente en la fe.
- l) trabajar extensamente en los planes para un nuevo edificio de la iglesia.

Aun cuando el pastor es el maestro principal de la iglesia, no debería ser el único. Los diversos aspectos del programa de nutrimiento exigen que muchas personas asuman responsabilidades de enseñanza, por lo cual Dios ha hecho arreglos para suplir esta necesidad impartiendo el don de maestros a la iglesia. Las iglesias

locales deberían esforzarse por seleccionar a los maestros de entre aquellos que Dios ha dotado para ese oficio. La enseñanza es un ministerio importante de mucha responsabilidad (Santiago 3:1). Los maestros deberían reconocer la importancia de su tarea, ya que tienen la gran oportunidad de influir sobre el destino eterno de muchas personas.

Muchas personas que enseñan en los programas de nutrimento de la iglesia no contarán con la preparación formal que por lo general se espera de los maestros de escuela pública. Pero tampoco es necesario que obtengan tal preparación; no obstante, necesitan las cualidades necesarias para comunicar la verdad eficazmente a sus alumnos. Puesto que la mayor parte de la enseñanza en la iglesia consiste en ayudar a las personas a crecer espiritualmente, los maestros de la iglesia deben ser creyentes vivificados y en crecimiento que conocen las enseñanzas de las Escrituras. Además de su experiencia en el nuevo nacimiento, deben practicar una relación dinámica, creciente, con el Señor y ser llenos del Espíritu Santo. Su comportamiento debería reflejar la calidad de vida que Jesús ofrece, porque deben ser modelos de la vida que da Cristo.

Los maestros dedicados se caracterizan por la manera en que responden a las exhortaciones bíblicas a crecer en la gracia (2 Pedro 3:18) y a desarrollar la facilidad de comunicar la verdad del evangelio (2 Timoteo 2:15). Poseen un agudo y creciente apetito de la Palabra de Dios y del ministerio cristiano. Esto no significa que los maestros de la iglesia deben saber todo lo que está disponible para aprender en estas áreas. Probablemente nadie sepa todo lo que se puede saber. Significa más bien que deberían dominar ciertas enseñanzas bíblicas básicas. También significa que deberían desarrollar profundidad crítica de las enseñanzas de la Palabra de Dios y sus aplicaciones a la vida diaria. Aún más, estos maestros de la iglesia deberían tener cierta comprensión de la naturaleza humana y de la composición psicológica de sus alumnos. Deberían comprender también ciertos hechos básicos del proceso de enseñar y aprender y cómo aplicar su conocimiento en situaciones de instrucción. San Pablo le enseñó a Timoteo

que los obreros cristianos deberían ser personas fieles con la habilidad de enseñar a otros (2 Timoteo 2:2).

Quizá esté usted considerando iniciar un ministerio de enseñanza en su iglesia local. Probablemente sienta que Dios le ha dado el don de enseñar. En tal caso, debería procurar el desarrollo y el ejercicio de ese don cuantas veces se le presente la oportunidad. Puede prepararse para un servicio más eficaz procurando aprender más en las áreas estudiadas en el párrafo anterior. He procurado sugerir en este curso muchos factores que han ayudado a otros a desarrollar las destrezas y el conocimiento necesario para ser productivos en el ministerio del nutrimiento. Confío en que ahora estas sugerencias dirigirán sus esfuerzos y aumentarán en el futuro al continuar desarrollando los talentos que Dios le ha dado.

El hecho mismo de haber completado este curso indica que ha adquirido muchas de las destrezas básicas necesarias para este ministerio sagrado y emocionante. Ahora debe usted usar lo que ha aprendido. Al hacerlo, crecerá espiritualmente y ayudará a otros a crecer en semejanza a Cristo también.

**12** En el siguiente ejercicio empareje el oficio del ministerio apropiado (derecha) con la función descrita (izquierda), basándose en lo estudiado en esta sección.

- |               |  |  |
|---------------|--|--|
| .... <b>a</b> | Responsable del liderato espiritual de todos los aspectos de la obra y el ministerio de la iglesia                     | 1) Pastores<br>2) Maestros<br>3) Pastores y maestros |
| .... <b>b</b> | Responsable de un segmento del ministerio de madurez por el cual los miembros del cuerpo se capacitan para el servicio | 4) Creyentes en general                              |
| .... <b>c</b> | Trata de desarrollar el potencial humano bajo Dios y capacitar a las personas para la participación en el ministerio   |  |
| .... <b>d</b> | Responsable de la extensión del evangelio a todo el mundo a través del ministerio del cuerpo de Cristo                 |  |
| .... <b>e</b> | Ministro principal en un cuerpo de ministros   |  |

### autoexamen

CORRECTA O INCORRECTA. Escribe una **C** frente a las declaraciones CORRECTAS y una **I** frente a las INCORRECTAS.

- .... **1** Para un ministerio de nutrimento equilibrado, una iglesia debe ayudar a las personas a desarrollarse espiritualmente en cada área de su vida a través del evangelismo, la enseñanza, el compañerismo, la adoración y la oración.
- .... **2** Se ha descubierto que para los programas por grados se necesitan tantos maestros que no son prácticos para la mayoría de las iglesias.
- .... **3** Un programa por grados propicia oportunidades de instrucción para grupos de alumnos con características semejantes que influyen en lo que aprenden.
- .... **4** Los diagramas para iglesias están estructurados por semejanza de ministerio o de nivel de edad.
- .... **5** Sólo los líderes ordenados de la iglesia son ministros según el concepto del Nuevo Testamento en su palabra griega traducida como *servicio* o *ministerio*.
- .... **6** Si un creyente inmaduro no puede identificar su don o dones para la iglesia, debería hacer un examen de sus intereses, cargas espirituales y de lo que deriva gozo y satisfacción personal en la obra del Señor, a fin de obtener su indicio de su don o dones.
- .... **7** Al madurar los creyentes descubrirán no sólo su don o dones para la iglesia, sino que también se darán cuenta de que Dios no los ha llamado a llevar a cabo ciertas tareas.
- .... **8** No es necesario que un pastor también sea maestro si tiene buenos maestros en el personal de su iglesia.
- .... **9** Una de las tareas del pastor consiste en reconocer y desarrollar liderato potencial ayudando a las personas a descubrir lugares de servicio en los que puedan desarrollarse y ejercer su don o dones espirituales.

. . . . **10** La cualidad básica de un maestro para el programa de nutrimiento de la iglesia debería ser la capacitación para enseñar.

No olvide completar su informe del alumno de la unidad 3 y devolver la hoja de respuestas a su maestro del ICI.
---

### **compruebe sus respuestas**

- 7 c) ofrece las oportunidades necesarias para ayudar a las personas.
- 1 a Correcta.  
b Incorrecta.  
c Incorrecta.  
d Correcta.  
e Incorrecta.  
f Correcta.  
g Correcta.  
h Incorrecta.  
i Correcta.  
j Correcta.
- 8 b) que los grupos de alumnos con características de aprender semejantes.
- 2 Su respuesta.
- 9 a) semejanza de ministerio o nivel de edad.
- 3 Su respuesta.
- 10 Debió haber encerrado las letras b), c), e), f), y h).
- 4 Su respuesta puede diferir de la mía, pero debe incluir principios estudiados en este curso. Primero, para incluir a más personas debe dividirse el cuerpo en grupos por grados de acuerdo con la edad, intereses y necesidades espirituales. Segundo, al adoptar el sistema por grados, sin duda se despertaría mucho interés, en particular si los maestros deciden incluir a los alumnos en las actividades para aprender y dirigir su proceso de descubrimiento. El tercer problema, la disciplina, sin duda se resolvería al dividir el grupo en clases por nivel en las que los miembros se reúnen con alumnos de su misma edad. Con la participación debida en la situación de enseñar y aprender, gran parte de la inquietud y la falta de interés desaparecerá por completo. Finalmente, con la participación del alumno y el descubrimiento dirigido se crea el ambiente propicio para que ocurra un aprender saludable. Aquí también puede subyugarse la aplicación de lecciones aprendidas.



**11** Debió haber encerrado las letras b), d), e), h), j), y k).

**5** Su respuesta.

**12 a** 1) Pastores.

**b** 2) Maestros.

**c** 3) Pastores y maestros.

**d** 4) Creyentes en general.

**e** 1) Pastores.

**6 b)** servicios de extensión y nutrimiento.

