

# Lección 7

---

## Las iglesias demuestran la técnica de la multiplicación

“Bien, David y Juan, no me han visitado durante los tres meses pasados. ¿Sigue bien la obra en Valle Alto? preguntó el hermano Luis al saludar a los jóvenes alegremente.

“¡Si, muy bien, gloria a Dios!” dijo David. “La iglesia está creciendo más cada mes. Dos diáconos están enseñando la clase para recién convertidos.”

“Estas son muy buenas noticias”, dijo el hermano Luis, “¿pero por qué se ven tan preocupados?”

David le mostró dos cartas. “He recibido estas cartas de mis amigos que se sienten llamados a plantar iglesias en otros países donde se necesita el evangelio. Pero esos países tienen varios problemas. Uno experimenta pobreza y alborotos por la reciente guerra civil. El otro es muy hostil para los creyentes, poniendo muchas restricciones a la predicación. ¿Qué les puedo escribir para alentarlos?”

La respuesta del hermano Luis se concentró en hablarle a David acerca de las iglesias que estudiaremos en esta lección. Estos son ejemplos de iglesias que crecen bajo circunstancias



*“La iglesia envió obreros...”*

muy difíciles. Al estudiar la lección, trate de encontrar los principios que dieron resultado en cada iglesia. Estos principios pueden aplicarse a cualquier situación.

### **bosquejo de la lección**

En un área rural  
En un área urbana  
En un área restringida  
Por un método nuevo

### **objetivos de la lección**

Al terminar de estudiar esta lección usted debería tener la capacidad de:

- Identificar principios básicos de la multiplicación de iglesias.
- Apreiciar la obra del Espíritu Santo de inspirar métodos innovadores de fundación de iglesias.

## actividades para el aprendizaje

1. Estudie la lección de acuerdo con el procedimiento establecido en la lección 1. Lea todos los pasajes bíblicos mencionados en la lección y conteste todas las preguntas de estudio.
2. Consulte en el glosario al final de esta guía de estudio las definiciones de palabras claves que desconozca.
3. Tome el autoexamen al final de la lección y compruebe sus respuestas con todo cuidado. Repase las que haya contestado incorrectamente.

## palabras claves

adherente	innovador	restringido
credenciales	líder laico	rural
desconocer	motivado	urbano
dialecto	obstáculo	
exhausto	resistir	

---

## desarrollo de la lección

### EN UN AREA RURAL

**Objetivo 1.** *Estudiar un ejemplo de multiplicación de la iglesia y declarar los principios que se siguieron.*

En esta lección estudiará la forma en que fueron plantadas cuatro iglesias diferentes. Una en un área rural, otra en una ciudad, otra más en un área donde las presiones políticas o económicas dificultaban la conversión al cristianismo y la última establecida por un método nuevo y extraordinario. Esta lección debería ayudarle a comprender bien el principio de la fundación de iglesias. También le ayudará a descubrir algunas características de iglesias que crecen y se multiplican. Al estudiar estos ejemplos, permita que Dios le dé una visión en su corazón para establecer nuevas iglesias donde usted vive.

La siguiente historia acerca de una iglesia de América Central la narró en una entrevista el Dr. Melvin Hodges,

conocido misionero, administrador y maestro de misiones. Es autor de varios libros muy buenos sobre crecimiento de la iglesia, incluyendo *Cómo Fundar Iglesias* que se ha traducido a muchos idiomas. La lectura de este libro puede proveerle valiosos conceptos sobre el desarrollo de iglesias.

En 1934, en un área rural muy pobre de un país de América Central, un hombre con muy poca educación formal estableció una iglesia. No lo conocían como gran predicador, pero el pastor era hombre de gran fe con un fuerte deseo de hacer discípulos de Jesucristo.

La iglesia no creció rápidamente. El área era tan pobre que los miembros de la iglesia tardaron como diez años para construir el templo. Hacían lo que podían cuando tenían dinero. La iglesia nunca registró más de 100 miembros y raramente la asistencia subía a 150. Mas por muchos años esa iglesia fue una de las más importantes para la extensión del evangelio en todo el país.

El pastor era fiel maestro de la Palabra de Dios. Cada domingo por la noche les enseñaba a sus miembros las doctrinas bíblicas. Los miembros estudiaban la Biblia fielmente. El pastor les enseñó a los obreros de la iglesia los principios de las Escrituras y la forma de enseñárselos también a los demás (Mateo 28:20; 2 Timoteo 2:2). Estos obreros fueron seleccionados para establecer escuelas dominicales y obras de extensión en las aldeas circunvecinas. Muchas iglesias nuevas comenzaron en reuniones en las casas de los recién convertidos. Los obreros siguieron el ejemplo de su pastor. Fueron fieles a sus responsabilidades y les demostraron amor a las personas a quienes ministraron (Juan 13:34-35). El pastor creía que su iglesia debía establecer nuevas iglesias en todas las áreas circunvecinas. Creía que la mitad de la distancia entre su iglesia y la siguiente en cada dirección constituía el área por la cual era responsable su iglesia.

**1** Lea cada uno de los siguientes versículos bíblicos y escriba una breve declaración describiendo lo que hizo el pastor para obedecer las instrucciones de cada pasaje.

**a** Mateo 28:20 .....

.....

**b** 2 Timoteo 2:2 .....

.....

**c** Juan 13:34-35 .....

.....

Al obtener más experiencia los obreros a quienes el pastor les enseñó, se hicieron cargo de las nuevas iglesias. Continuaron recibiendo la ayuda y la capacitación de la iglesia enviadora, a la cual le llamaban en ocasiones la iglesia “madre”. La iglesia se convirtió en multiplicadora. No sólo estableció iglesias ella misma, sino que también les enseñó a las nuevas iglesias a hacer lo mismo. Recuerde que en la lección 4 ilustramos este proceso con la planta de fresas, en el sistema de crecimiento de iglesias madre e hija. Una planta “madre” envía guías o retoños que después se convierten en plantas “hijas”. Las nuevas plantas echan raíces y a su vez envían retoños se convierten en plantas hijas. Se experimenta así un desarrollo continuo de plantas que se extienden sistemáticamente en un área grande.

La iglesia envió obreros (como guías de plantas) a ganar a nuevos creyentes y a reunirlos en iglesias hijas. Al establecerse los recién convertidos en la Palabra de Dios, pudieron crecer y fortalecerse aún más con la Palabra. Tan pronto como una iglesia era la suficientemente fuerte, se le permitía funcionar por sí sola.

Los miembros desarrollaron un sentido de responsabilidad y amor por su iglesia y por los perdidos de su área. Con el tiempo pudieron sostener a su pastor y enviar obreros a testificar a los necesitados de Cristo. Así se convirtieron en iglesias “madres”.

En la actualidad hay 25 iglesias establecidas en un radio como de 32 km de la iglesia madre. Cada iglesia está enviando constantemente obreros voluntarios para establecer nuevas

iglesias. Constantemente se forman nuevos grupos de creyentes. Dentro de un radio de 16 km en cada dirección existe una iglesia bien establecida.

2 ¿Cómo multiplicó su enseñanza el pastor?

.....  
.....

3 ¿Cómo multiplicaron los obreros su testimonio?

.....  
.....

4 Escriba dos o más acciones que capacitaron a las iglesias hijas para convertirse en iglesias madres. Escriba su respuesta en su cuaderno.

## EN UN AREA URBANA

**Objetivo 2.** *Evaluar principios y métodos usados para establecer y mantener el crecimiento continuo de una iglesia urbana.*

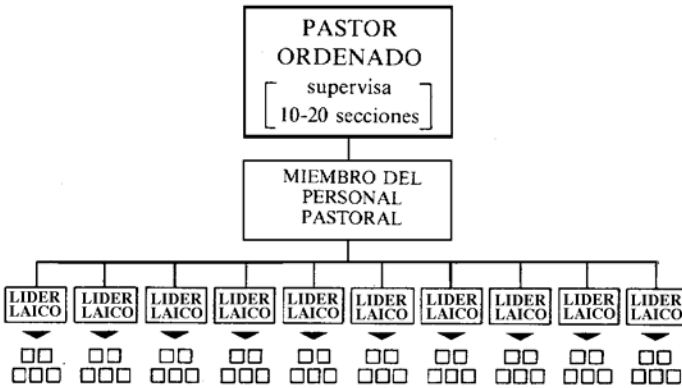
En 1958 un recién graduado de un instituto bíblico estableció una nueva iglesia en una carpa en los suburbios de una gran ciudad. La iglesia comenzó a establecerse en plena época de pobreza de la posguerra. El pastor predicaba palabras de fe, esperanza, salvación y sanidad. Todas las mañanas muy temprano celebraban cultos de oración. Muy pronto las noticias de sanidades circularon por toda el área circunvecina. Con frecuencia ocurrían sanidades dramáticas y liberaciones de posesión demoníaca. Muchas personas experimentaban el gozo de la salvación en Cristo y encontraban libertad de hábitos pecaminosos que los habían dominado. En dos años el número de creyentes había aumentado a 300.

Entonces compraron una propiedad para construir un templo en la ciudad. Cuando quedó terminado el templo, organizaron una campaña evangelística en una carpa instalada junto al mismo. Cuando dedicaron el templo con capacidad para 1.500 personas, los creyentes ya sumaban 800. La predicación positiva y otros milagros de sanidad propiciaron el rápido crecimiento. La iglesia le dio realce a la enseñanza de las doctrinas bíblicas para

edificar a los recién convertidos, así como al evangelismo continuo.

Dos años después fueron nombrados los primeros diáconos y ancianos. El pastor les enseñaba regularmente. (Los líderes laicos no son obreros de la iglesia de tiempo completo. Se sostienen a sí mismos y dan su tiempo libre para la obra del Señor.)

La iglesia siguió creciendo rápidamente. En cierta ocasión sucedió algo que afectó indirectamente el crecimiento de la iglesia. Mientras que predicaba un domingo por la noche, el pastor se desmayó, estaba exhausto. La causa de su desmayo era que llevaba casi toda la responsabilidad del ministerio de la iglesia. Durante los meses de su recuperación elaboró un plan para capacitar a otras personas a fin de que asumieran las responsabilidades de la iglesia.



**UNIDADES CELULARES (cincuenta igualan a una sección)**

El pastor capacitó a hombres y mujeres como líderes de “unidades celulares”, o grupos de personas que se reunían en casas por toda la ciudad por lo menos una noche por semana. Las unidades celulares se componían de 10 a 15 familias que testificaban activamente, oraban y estudiaban juntos la Biblia. Un líder laico supervisaba el ministerio de cinco unidades celulares. Al multiplicarse el número de unidades celulares, fueron organizadas en secciones de 50 unidades. Hasta dos secciones de unidades celulares eran supervisadas por un miembro del personal pastoral y, de 10 a 20 secciones de

unidades celulares eran supervisadas por un pastor ordenado de la iglesia. Estas unidades celulares proveyeron capacitación y hermandad para los recién convertidos. Para 1983, ya había más de 18.000 unidades celulares que se reunían en casas por toda la gran ciudad.

**5** ¿Cuáles dos principios fueron usados tanto en la iglesia rural como en la urbana que estimularon su crecimiento?

.....  
.....

**6** Seleccione las declaraciones CORRECTAS que dan razones de por qué la iglesia urbana creció rápidamente.

- a** El pastor realizó toda la obra del ministerio él solo.
- b** Las necesidades espirituales de la gente fueron suplidas.
- c** La iglesia comenzó a establecerse en un edificio grande y hermoso.
- d** Los creyentes se reunían a orar muy temprano por las mañanas.
- e** Líderes laicos capacitados participaban en el ministerio de la iglesia.

**7** Si se siguen ciertos principios, el crecimiento de la iglesia es el resultado natural. ¿En qué forma la iglesia urbana alcanzó estos principios?

- a** Las necesidades espirituales fueron suplidas por .....
- .....
- b** Las necesidades de hermandad fueron suplidas por .....
- .....
- c** Las necesidades de obreros adicionales fueron suplidas por .....
- .....

Para 1969 la feligresía había aumentado hasta 8.000 miembros. Por fe la congregación comenzó a construir un nuevo edificio con capacidad como para 10.000 personas. El costo era de tres millones de dólares. El Espíritu Santo le había revelado al pastor que no recibiera ayuda extranjera, aun cuando su país



seguía siendo muy pobre y experimentaban dificultades financieras. El pastor y muchas otras personas vendieron sus casas y se mudaron a apartamentos pequeños, con el fin de donar el dinero para el proyecto de construcción del nuevo templo. Después de mucho sacrificio fue dedicado el templo en 1973. Quince meses después la feligresía rebasó la cifra de 20.000.

Al crecer la iglesia, sus ministerios se extendían continuamente. Se comenzó un instituto bíblico nocturno, se abrieron nuevas iglesias por todo el país, se comenzó a publicar una revista evangélica, se daban seminarios de crecimiento de la iglesia y se enviaban misioneros a ministrar a compatriotas que se habían mudado a otros países de todo el mundo.

Para 1979, era común observar que cada mes se afiliaban a la iglesia como 3.000 nuevos miembros. En 1983, la iglesia ya contaba con una feligresía de 275.000. Una de las características sobresalientes de la iglesia la constituye su fuerte insistencia sobre la oración. La oración ocupa el primer lugar en la vida de los miembros de la iglesia, desde las personas que se reúnen en unidades celulares en casas hasta los pastores y los líderes laicos. En todos los ministerios de la iglesia son comunes el ayuno y la oración por sus necesidades.

**8** La iglesia urbana creció a un ritmo extraordinario, pero sin planificación definida. En su cuaderno escriba tres o cuatro métodos que estimularon el crecimiento de la iglesia.

**9** Lea de nuevo sus respuestas al ejercicio 8. Entonces escriba en su cuaderno las respuestas a las siguientes preguntas:

- a** ¿Es posible que las iglesias de otros lugares usen estos mismos métodos?
- b** ¿Cuál cree usted que sería el resultado si lo hicieran? ¿Por qué?
- c** Escriba un plan breve para usar métodos similares en su área.

## EN UN AREA RESTRINGIDA

**Objetivo 3.** *Estudiar el ejemplo dado, e identificar los obstáculos para la fundación de iglesias en áreas restringidas y los métodos usados para vencerlos.*

En algunas partes del mundo es más difícil ser creyente y hacer nuevos discípulos. En tales lugares, con frecuencia se ejerce presión religiosa o política contra los que se convierten a Cristo. En ciertas áreas, se combinan la presión política y religiosa para perseguir severamente a los recién convertidos. Los familiares inconversos de los creyentes tienen que forzar a los recién convertidos a negar su fe. Si no lo hacen, los matan. Esta fuerte presión de la comunidad contra la conversión demanda diferentes métodos para el establecimiento de nuevas iglesias. Pero nuestro Señor no quiere “que ninguno perezca, sino que todos procedan al arrepentimiento” (2 Pedro 3:9). El Señor soberano de la cosecha encuentra la forma de edificar su iglesia incluso en los lugares más difíciles.

Podemos aprender importantes métodos de una iglesia nueva que se comenzó a establecer en una ciudad de un país que impone severas restricciones sobre cualquier religión que no sea la oficial, la cual no es cristiana. En ese país los habitantes han profesado la religión oficial por muchos años. Es en contra de la ley convertirse a Cristo. Los únicos creyentes que viven en el país son unos cuantos extranjeros.

Pero Dios envió a un hermano (un plantador de iglesias), quien era creyente y vivía en un país cercano. Pronto descubrió lo que debía hacer primero. La gente no podía leer la Biblia porque había sido escrita en un idioma muy diferente del que ellos hablaban. Ni siquiera los mejor educados podían entenderla. Por ello el plantador de iglesias tradujo el Evangelio según San Marcos al dialecto local. Pero cuando los primeros ejemplares estaban listos para su distribución, descubrió que no era posible distribuir literatura cristiana en público.

**10** ¿Cuáles fueron los primeros dos obstáculos que el plantador de iglesias tuvo que vencer?

.....  
.....

Sin desalentarse, el hermano decidió entablar amistad con cuantos le fuera posible. Hizo oración, y cuando el Espíritu Santo se lo indicó, les regaló un ejemplar del Evangelio según

San Marcos a sus amigos. Al leer sus amigos el libro, el hermano los invitó a su casa a discutir temas de religión y de costumbres de diversos pueblos. Al llegar a la casa, invitó a sus amigos a sentarse en el suelo, en una alfombrilla de paja, de acuerdo con las costumbres locales. Tan pronto como la gente entraba en el cuarto se daba cuenta de que era un lugar religioso y se sentía bien. Podían discutir sus ideas libremente.

Después de varias semanas, una persona comprendió que había encontrado la verdad que buscaba su corazón. Se arrepintió de sus pecados y confesó a Cristo como su Salvador. Poco a poco otros comenzaron a creer. Algunos recibieron el bautismo del Espíritu Santo. El grupo comenzó a crecer.

**11** Seleccione la declaración que describe mejor los obstáculos básicos que el plantador de iglesias tuvo que vencer para alcanzar a la gente con el evangelio.

- a) La gente estaba atada a sus costumbres y llena de temor; profesaban sólo la religión oficial. Sus mentes estaban cerradas a todo lo que sugiriera una religión diferente.
- b) La gente estaba acostumbrada a su propia cultura y religión; por tanto, se resistían a aceptar cualquier tipo de cambio de influencia extranjera.

El plantador de iglesias fue muy sabio. No trató de controlar todo en la nueva iglesia. Desde el principio, los recién convertidos dirigían las discusiones, las oraciones, los cantos y otras actividades de adoración. Al crecer el grupo fue dividido en grupos pequeños que se reunían en diversas casas. Este era un buen plan. Los nuevos grupos atrajeron a personas de las diferentes áreas del pueblo. Por ser grupos pequeños, no llamaron la atención de los oficiales, lo cual hubiera pasado si los grupos hubieran sido grandes.

En la actualidad los grupos están estrechamente relacionados entre sí. Ofrecen fuerte apoyo a quienes son perseguidos. El liderato de la nueva iglesia se ha desarrollado tan rápido que el plantador de iglesias se ha mudado a otro país para comenzar a establecer otra iglesia. Mientras tanto, la nueva iglesia continúa creciendo y multiplicándose.

**12** Lea Romanos 10:14. Según este versículo, ¿qué debe hacer primero el plantador de iglesias para que la gente reciba el evangelio?

.....

.....

.....

**13** Seleccione las declaraciones CORRECTAS que describen los métodos usados para vencer los obstáculos al evangelio.

- a** La necesidad de alcanzar a la gente con el evangelio era tan urgente que el plantador de iglesias usó medios engañosos para atraerlos.
- b** Una atmósfera familiar y no amenazante hizo posible que la gente escuchara el mensaje del plantador de iglesias.
- c** En el área restringida el plantador de iglesias tuvo que entablar amistad con las personas antes de ganar convertidos para Cristo.

## **POR UN METODO NUEVO**

### **La experiencia de Felipe**

**Objetivo 4.** *Explicar la forma en que se pueden plantar iglesias por el uso de cursos de evangelismo.*

#### *Vio la necesidad*

Cierto joven, a quien le llamaremos Felipe, era alumno de un instituto bíblico. Su padre era adorador del diablo. Cuando Felipe fue salvo, su familia lo desconoció. Durante su último año en el instituto bíblico, sintió la carga de llevar el evangelio a un área montañosa remota de su país. Era un área muy pobre donde la gente nunca había oído el evangelio. Muchas personas adoraban a los malos espíritus. Felipe comprendió las necesidades espirituales de ellos.

#### *Descubrió un medio*

Mientras que cursaba sus estudios en el instituto bíblico, Felipe ayudaba en la oficina nacional de la Universidad ICI. Se entusiasmó mucho al pensar en la posibilidad de evangelizar a la

gente de las montañas usando el curso de evangelismo del ICI: *Los grandes interrogantes de la vida*. De esta manera encontró el medio para suplir las necesidades espirituales.

### *Se comprometió*

Felipe se comprometió a usar este medio para llevar el evangelio a la gente de la montaña. Cada sábado abordaba el ómnibus en el que viajaba tan lejos como le era posible. Entonces caminaba como por dos horas en las montañas. El primer sábado hizo contacto con 15 personas que estaban dispuestas a estudiar el curso. Completaron su curso y dieron los nombres de otros candidatos. Cada sábado Felipe regresaba con las lecciones corregidas. Cuantas veces tuvo oportunidad les predicó el evangelio y matriculó a todos los que le fue posible. Muchos estudiantes aceptaron a Cristo como su Salvador. Felipe continuó enseñándoles verdades bíblicas usando otros cursos del ICI: *Sucesos cumbres en la vida de Cristo*, y *El amigo que le ayuda*, un estudio sobre el Espíritu Santo.

Al poco tiempo un grupo de creyentes comenzó a construir una capilla pequeña con techo de paja. Poco después, la iglesia se organizó de acuerdo con los principios que estudió en la lección 3.

Ahora ya tienen una iglesia de más de 250 miembros en esa área montañosa. Felipe no se quedó allí. Usando estos mismos métodos ha plantado seis iglesias más. Hace poco Felipe fue a una isla de su país. Allí aceptaron a Cristo 35 personas como resultado del estudio de *Los grandes interrogantes de la vida*. Le han pedido a Felipe que vaya a la aldea a predicarles el evangelio y a enseñarles más de la Palabra de Dios. Felipe ha inspirado a otros a plantar iglesias con el uso de los mismos métodos.

**14** Escriba los tres pasos que condujeron a Felipe a poner en práctica su método de plantar iglesias. Use su cuaderno para su respuesta.

### **Normas que se deben seguir**

En el país donde trabajaba Felipe, la organización de la iglesia nacional descubrió que era necesario establecer normas al plantar nuevas iglesias, por lo que acordaron ciertos principios.

*Primero, el plantador de iglesias debe ser un obrero motivado y dirigido por el Espíritu Santo.* El Espíritu Santo pone la carga en el corazón del plantador de iglesias. Cuando una persona está bajo la dirección del Espíritu Santo puede perseverar y soportar cualquier dificultad y sacrificios necesarios para que la iglesia se establezca.

*Segundo, al obrero se le deben proveer las credenciales apropiadas del cuerpo de la iglesia nacional.* Los oficiales locales quizá sospechen de un extranjero que enseñe utilizando materiales que ellos nunca han visto. Con una carta de introducción de la oficina nacional, el obrero puede explicar su misión y evitar problemas con las autoridades locales. Además, tiene la oportunidad de entablar amistad con los oficiales.

*Tercero, el obrero debe ir a un área donde no se ha establecido obra evangélica.* El obrero y los directores nacionales en oración deberán seleccionar un área que no tenga iglesias evangélicas, que no ha sido evangelizada. No tenemos el propósito de sacar a miembros y adherentes de otras iglesias evangélicas, sino de alcanzar a los inconversos.

*Cuarto, el plantador de iglesias debe trabajar estrechamente con la iglesia nacional.* Se le debe informar al cuerpo de la iglesia nacional sobre los planes de fundación de iglesias. Este cuerpo ayuda a seleccionar las áreas de evangelismo, comisiona al obrero y ayuda en la planificación general. Tan pronto como sea posible la nueva iglesia deberá afiliarse a la organización de la iglesia nacional.

**15** Encierre en un círculo la letra correspondiente a cada declaración **CORRECTA** sobre las normas que deberían observarse al usar literatura para plantar iglesias en nuevas áreas.

- a** El plantador de iglesias debería trabajar donde las personas no tienen oportunidad de oír el evangelio a través de alguna otra iglesia del área.
- b** El plantador de iglesias debería concentrar sus esfuerzos sólo en ciudades grandes, donde muchas personas escucharán el evangelio.
- c** Es muy importante que el plantador de iglesias sea motivado y dirigido por el Espíritu Santo.
- d** Tan pronto como la nueva iglesia se estableciera, el plantador de iglesias debería notificarle a la oficina de la iglesia nacional acerca de su obra en el área.
- e** El plantador de iglesias debería llevar autorización expedida por la iglesia nacional.

**16** Supongamos que usted ve una necesidad y desea plantar una iglesia entre un grupo de personas con el uso de cursos evangelísticos. Describa los pasos que debería tomar. Escriba una respuesta en su cuaderno.

Estas cuatro ilustraciones de fundación de iglesias que ha estudiado muestran cómo éstas pueden ser plantadas y crecer bajo una variedad de circunstancias. Cada situación era singular, pero todas tenían algo en común. Siguiendo los mismos principios la iglesia de Jesucristo podrá crecer en cualquier lugar.

**17** Repase los ejemplos de las iglesias y los obreros presentados en esta lección. En su cuaderno, escriba tres o cuatro características importantes comunes a cada situación donde las iglesias fueron establecidas.

### **autoexamen**

**CORRECTA-INCORRECTA.** Escriba una **C** frente a las declaraciones **CORRECTAS**, y una **I** frente a las **INCORRECTAS**.

- . . . . **1** La iglesia se multiplica cuando los maestros enseñan a otros a ser maestros.
- . . . . **2** Algunas iglesias locales son llamadas a evangelizar a los perdidos y otras tienen la responsabilidad de ser iglesias madres.
- . . . . **3** Es importante que un plantador de iglesias dirija todas las actividades de adoración en una iglesia nueva.
- . . . . **4** El principio de iglesia madre-hija para plantar iglesias puede tener éxito tanto en áreas urbanas como rurales.
- . . . . **5** Dos elementos necesarios para el éxito en la fundación de iglesias los constituyen los obreros dedicados y el hincapié en la enseñanza bíblica.
- . . . . **6** En un área restringida religiosamente, los inconversos pueden ser atraídos al evangelio si se les presenta en un ambiente familiar, no amenazador.
- . . . . **7** No se le debe dar importancia a las diferencias de idioma porque el evangelio es poderoso.
- . . . . **8** Cuando un plantador de iglesias es llamado por Dios no necesita presentar credenciales de la iglesia nacional.

**SELECCION MULTIPLE.** Encierre en un círculo la letra correspondiente a cada respuesta correcta.

**9** Los ejemplos del éxito en la fundación de iglesias en Hechos y los de hoy muestran

- a) que los líderes de la iglesia descritos en Hechos hacían más oración.
- b) la importancia de la oración fervorosa y la participación de muchos obreros.
- c) que la dependencia del Espíritu Santo es más urgente hoy.
- d) que no es necesario hacer tanto hincapié en la enseñanza bíblica hoy porque más personas pueden leer.



**10** Cuando se comienza a establecer una iglesia hija, los miembros de la iglesia a quienes el pastor les da responsabilidad de trabajo son

- a) los más espirituales, para que puedan orar.
- b) los más conocidos del pueblo, para que atraigan a otros.
- c) *todos* los miembros, para desarrollar su crecimiento espiritual.
- d) aquellos bien capacitados y experimentados.

**11** La fundación de iglesias por el método de cursos evangelísticos se puede catalogar como

- a) inspirado por el Espíritu Santo.
- b) usado con éxito por muchos años.
- c) adecuado sólo para áreas rurales.
- d) el que demanda muchos obreros.

**12** Las experiencias de la fundación de iglesias en áreas hostiles muestran que la gente responde a

- a) la predicación poderosa sin temor a la hostilidad.
- b) el amor demostrado al adoptar las costumbres locales.
- c) la predicación en lugares secretos sólo para amigos de confianza.
- d) la amistad sincera y la presentación de Cristo en forma adaptada a la cultura de la gente.

### compruebe sus respuestas

- 9 a** Sí, en algunos lugares. Los métodos de evangelismo serían diferentes si hubiera restricciones legales.
- b** Deberían experimentar un crecimiento al estar siguiendo principios del Nuevo Testamento.
- c** Su respuesta.
- 1 a** Le enseñó a la gente doctrinas bíblicas.
- b** Les enseñó a los obreros los principios de las Escrituras y cómo enseñarles a los demás.
- c** Dio ejemplo de amor a la gente y les enseñó a los obreros a demostrar su amor.
- 10** Tuvo que traducir el Evangelio según San Marcos al idioma local para luego encontrar la forma de dárselo a la gente.
- 2** Les enseñó la Palabra a los obreros de la iglesia y los envió a establecer iglesias en lugares cercanos.
- 11 a)** La gente estaba atada a sus costumbres y llena de temor; profesaban sólo la religión oficial. Sus mentes estaban cerradas a todo lo que sugiriera una religión diferente.
- 3** Les mostraron a los recién convertidos su responsabilidad de testificar a los perdidos en su área.
- 12** Tiene que encontrar la manera de que la gente *escuche* su mensaje para que pueda oír el evangelio.
- 4** Su respuesta. Las iglesias hijas se fortalecieron a través de la enseñanza de la Palabra de Dios. Se les permitió hacerse responsables de su propia iglesia. Enviaron obreros a testificarles a los perdidos y a establecer otras iglesias.
- 13 a** Incorrecta.
- b** Correcta.
- c** Correcta.
- 5** Los pastores enseñaron fielmente la Palabra de Dios y también les enseñaron a los creyentes su responsabilidad de compartir las buenas nuevas de Cristo con los inconversos. Los creyentes fueron enviados a organizar y enseñarles a grupos que a su vez asumirían la misma responsabilidad ante otros.

- 14** Su respuesta quizá no sea exactamente la misma, pero debería ser similar.
- 1) Vio la necesidad espiritual, o tuvo carga por los perdidos.
  - 2) Encontró el medio para suplir la necesidad espiritual.
  - 3) Se comprometió a usar este medio para llevar el evangelio a los necesitados.
- 6 a** Incorrecta.  
**b** Correcta.  
**c** Incorrecta.  
**d** Correcta.  
**e** Correcta.
- 15 a** Correcta.  
**b** Incorrecta.  
**c** Correcta.  
**d** Incorrecta. Debería hacer arreglos con la oficina de la iglesia nacional antes de ir a un área.  
**e** Correcta.
- 7 a** consistente enseñanza pastoral, reuniones regulares de oración, liberación del pecado y de la posesión demoníaca, y sanidades.  
**b** la organización de la gente en grupos pequeños para que pudieran estudiar y disfrutar juntos de la hermandad.  
**c** capacitar a líderes y darles responsabilidad del ministerio.
- 16** Su respuesta debería presentar un plan que sigue los principios dados en la lección. He aquí una respuesta posible:
- 1) Informarle de mis planes a la oficina de la iglesia nacional para estar seguro de que he seleccionado un área no evangelizada. Pedirles a los líderes nacionales una carta de introducción a fin de explicarles mi misión a las autoridades locales.
  - 2) Llevar a cabo mis planes, usando los cursos para introducir el evangelio y enseñarles a los recién convertidos.
  - 3) Continuar mi trabajo hasta que se establezca una nueva iglesia.
  - 4) Hacer que la iglesia se afilie con la organización nacional de la iglesia.

- 8** En cualquier orden: El pastor predicó mensajes positivos a pesar de la situación tan difícil. La iglesia celebró reuniones matutinas de oración. Los milagros de sanidad y liberación atrajeron a los inconversos. Los líderes laicos fueron capacitados. La oración y el ayuno caracterizó todos los ministerios. La iglesia multiplicó su ministerio a través de grupos pequeños.
- 17** Su respuesta. Yo diría que todas contaban con obreros dedicados, su persistencia en la oración, el hincapié hecho en la enseñanza de doctrinas bíblicas y la responsabilidad asignada a los creyentes locales.